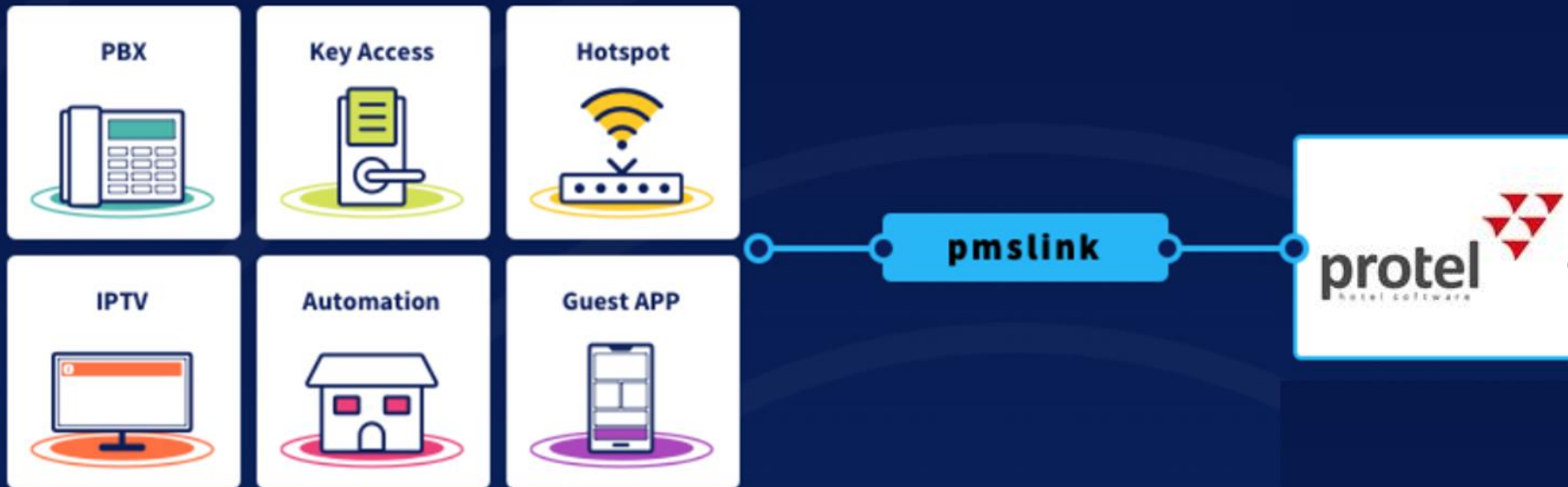


- ① Alcance de la integración
- ② Configuración de enlace con Protel
- ③ Logs del sistema PMS

Conexión de cualquier sistema / equipo con Protel a través de pmslink



Funcionalidades principales en integración con PBX

- ✓ Control y facturación de las llamadas realizadas por los huéspedes.
- ✓ El nombre del huésped aparecerá en el display del teléfonos de recepción cuando el huésped realice una llamada al Front Desk.
- ✓ Permitir o denegar llamadas en función de la ocupación de la habitación, evitando llamadas realizadas en habitaciones desocupadas.
- ✓ Llamadas de Despertador son enviadas desde el PMS al sistema PBX.
- ✓ La información de actualización de la información del huésped, es enviada a la PBX.
- ✓ Las acciones de Room Move (cambio de habitación) son notificadas a la PBX.
- ✓ Las camareras de piso podrán, mediante el uso del teléfono de la habitación del huésped, notificar el estado de limpieza de las habitaciones (Housekeeping)
- ✓ Las camareras de piso podrán, mediante el uso del teléfono de la habitación del huésped, notificar cargos de Minibar.
- ✓ ...

Interface certificado con Protel

Protel on-premise

Nombre	char utile PBX
--------	----------------

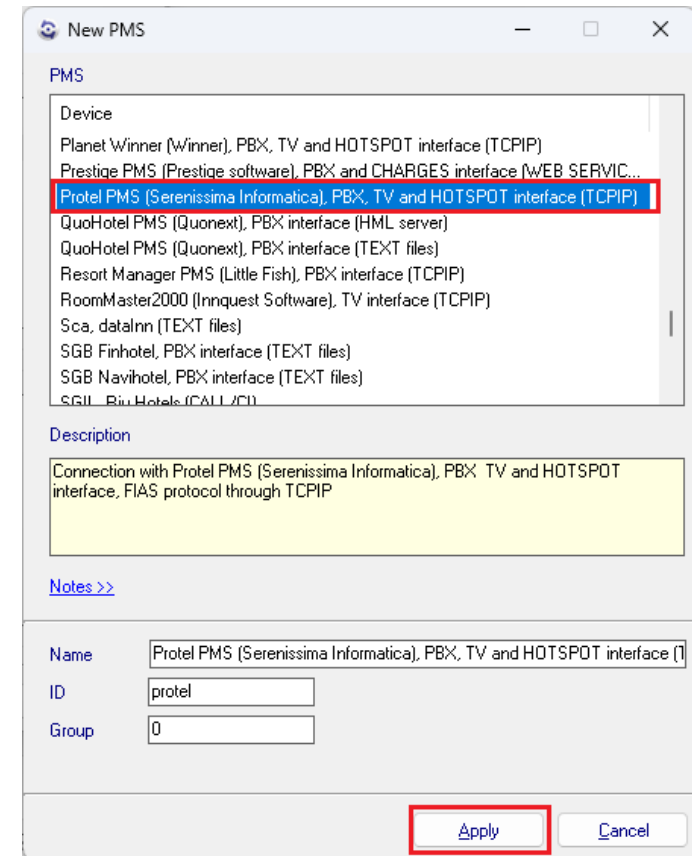
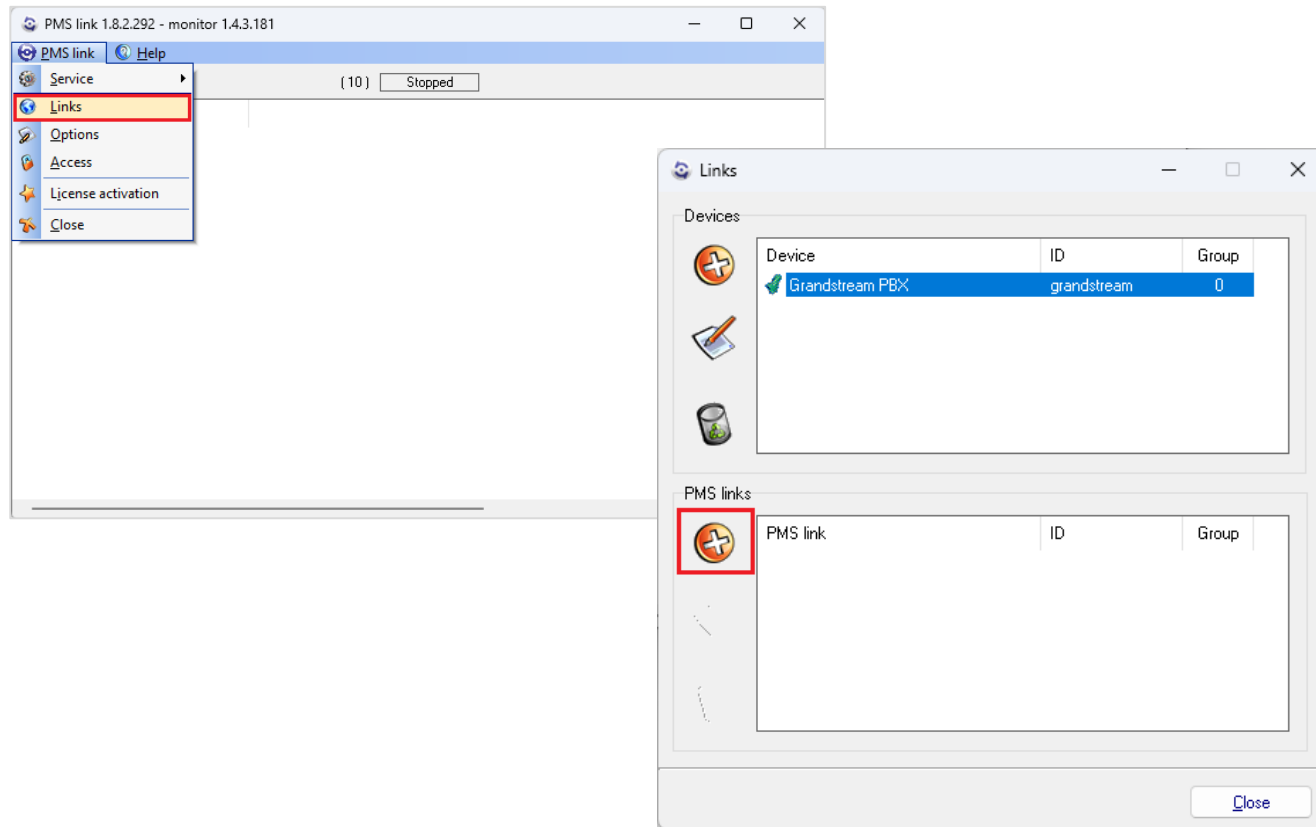
Interface certificado: https://www.protel.net/integrations/smp-product/?product=ifc.char.char_utile_pbx

Protel Air : No soportado aún.

② Configuración de enlace con Protel

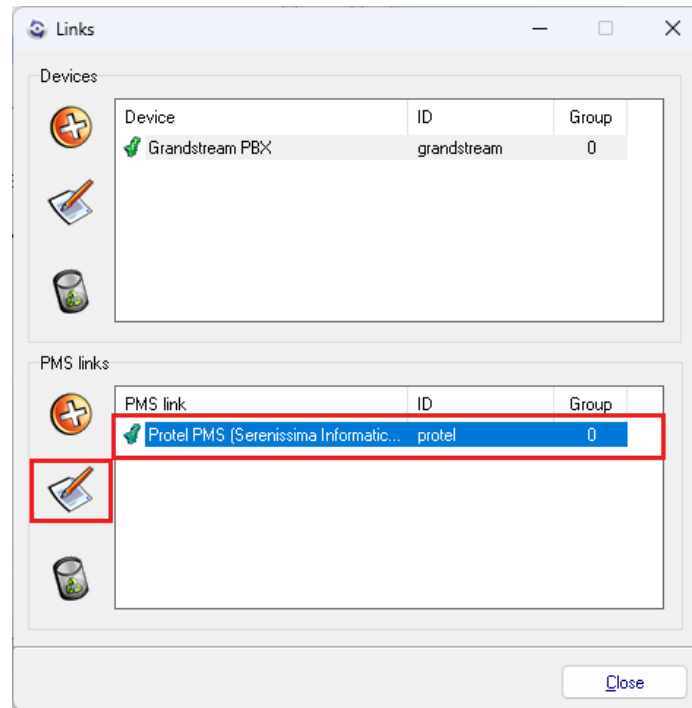
A través de pmslink monitor:

- Ejecute el pmslink Monitor ('Inicio' del menú de Windows \ 'Todos los programas' \ 'char PMS link' \ 'PMS link Monitor')
- Ir al menú 'Links' para abrir la ventana de configuración **Links** y en **PMS links**, seleccione "Protel PMS (Serenissima Informatica), PBX, TV and HOTSPOT interface (TCPIP)"

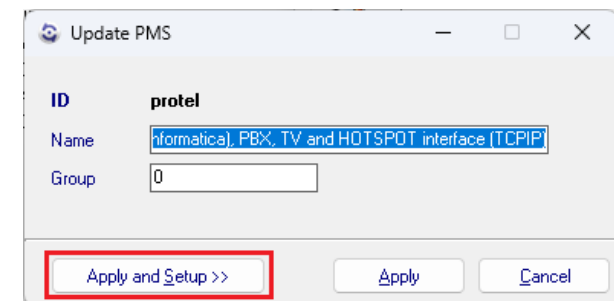


② Configuración de enlace con Protel

- Seleccionar 'Protel PMS' en la ventana de PMS links y luego el botón 'Edit'

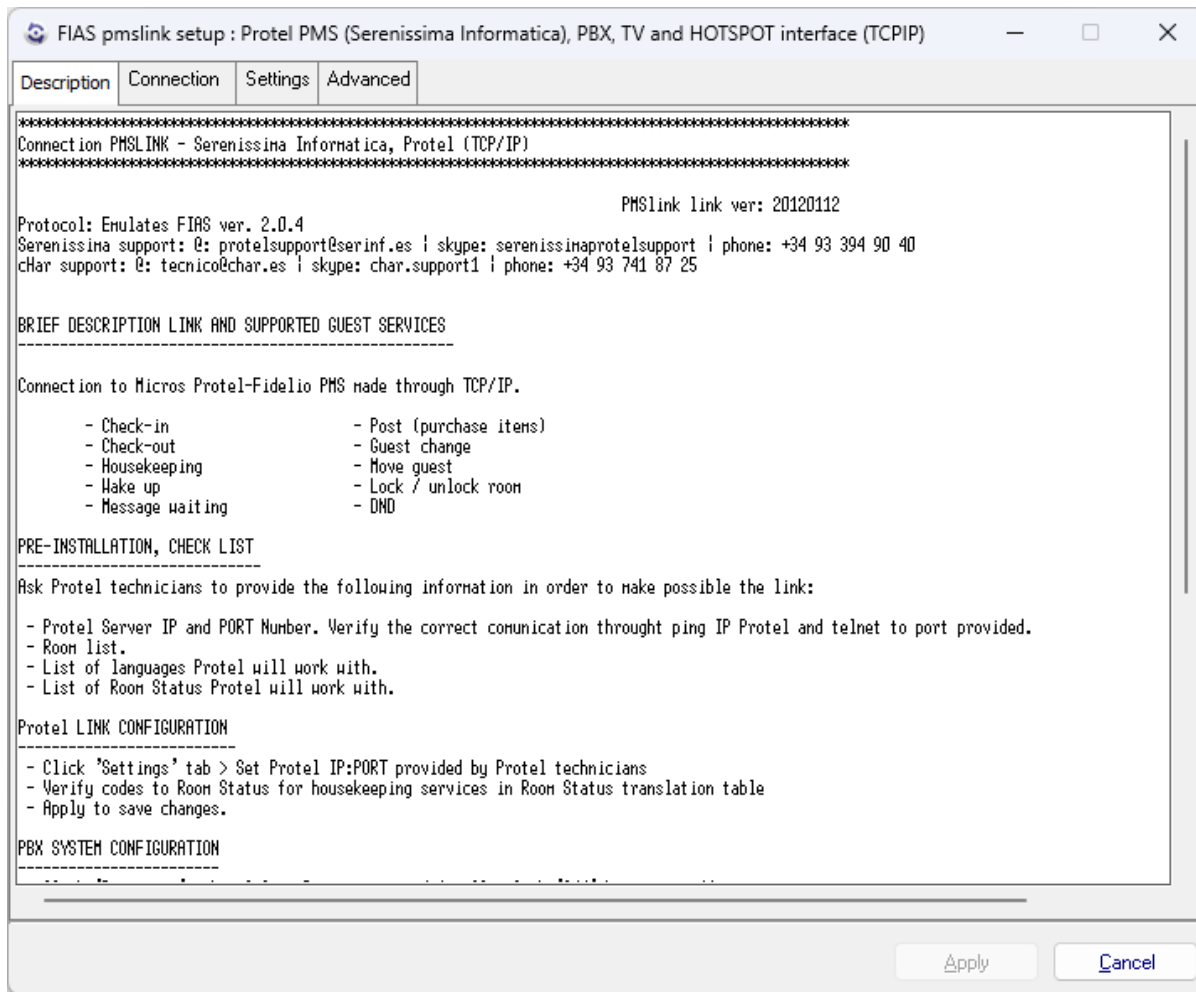


- Presionar botón 'Apply and Setup >>' para acceder la ventana de configuración o realizar doble clic sobre 'Protel PMS'.



② Configuración de enlace con Protel

- Ventana de configuración:



- **Description:** Notas a tener en cuenta para el uso del interfaz. Explicación básica del alcance de la interfaz.
- **Connection:** Configuración de la conexión con el servidor de Protel.
- **Settings:** Configuración específica para cada instalación.
- **Advanced:** Protocolo usado para integración con Protel. No es necesario realizar cambios ni están permitidos.

② Configuración de enlace con Protel

Pestaña: Connection

- Configuración de la conexión con el servidor Protel

The screenshot shows the 'FIAS pmslink setup' window with the 'Connection' tab selected. The 'TCP / IP' section is active, and the 'Fias server address' field is highlighted with a red box. The 'Fias server_port' field contains the value '5020'. The 'RS232' section is also visible, showing settings for COM port, Baud rate, Data bits, Parity, Stop, Flow control, Xon (ASCII), Xoff (ASCII), RX buffer, and TX buffer. There are also checkboxes for 'Link control (ACK / NAK)' and 'LRC control'. The window has 'Apply' and 'Cancel' buttons at the bottom.

Se debe especificar la dirección IP y Puerto usado por Protel. Por defecto, el puerto es 5020 pero puede ser cambiado por el indicado en las especificaciones de Protel.

En caso de que se requiera una conexión con puerto serie (RS232), se deberá configurar la conexión serial.

Resto de parámetros no es necesario que sean cambiados.

② Configuración de enlace con Protel

Pestaña: Settings

■ Configuración de la conexión con el servidor de Protel

FIAS pmslink setup : Protel PMS (Serenissima Informatica), PBX, TV and HOTSPOT interface (TCPIP)

Description Connection Settings Advanced

Hotel ID: hotel

Active records

- Charges PBX
- Charges Minibar
- Charges TV
- Charges Internet
- Room status
- Guest service request
- Bill request
- Express checkout request
- Set wakeup
- Clear wakeup
- Execute wakeup
- Fail wakeup
- Guest messages

Room Status translation

Device code	FIAS code
<Dirty/Vacant>	1
<Dirty/Occupied>	2
<Clean/Vacant>	3
<Clean/Occupied>	4
<Inspected/Vacant>	5
<Inspected/Occupied>	6

Internet profile special ID: A0

Internet profiles: [Empty field]

Database Synchronization: Never

Send commands to specific devices

Booking Occupation (compatibility)

Message	DEVICEs (D1;D2). *NONE* NO send
Expected	
Cancel	
Update	
Move	
Check In	
Check Out	

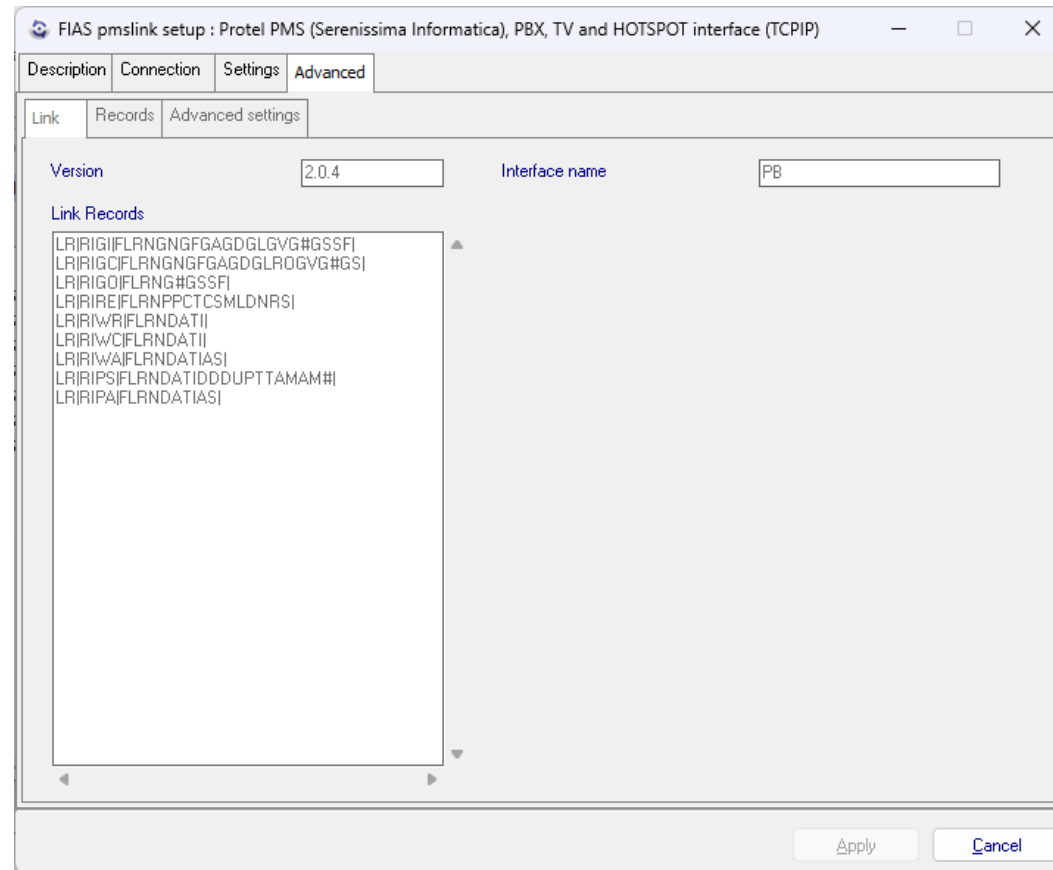
Apply Cancel

- **Hotel ID:** ID del hotel.
En algunos sistemas de PBX, debe coincidir el Site definido en la configuración de la PBX (por ejemplo: Grandstream).
- **Active records:** Registros a ser usados por el interfaz, no es necesario realizar cambios.
- **Room Status translation:** Traslación de los códigos de estado de las habitaciones recibidos por la PBX para coincidir con los códigos utilizados por Protel.
- **Booking:** con sistemas que requieran información de las reservas (Booking).
- **Occupation (compatibility):** Solo utilizado en caso que existan varios sistemas PBX conectados a pmslink.

② Configuración de enlace con Protel

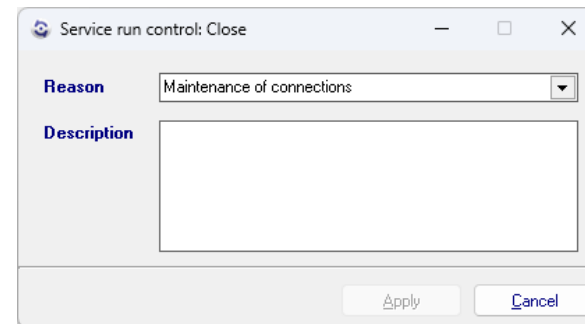
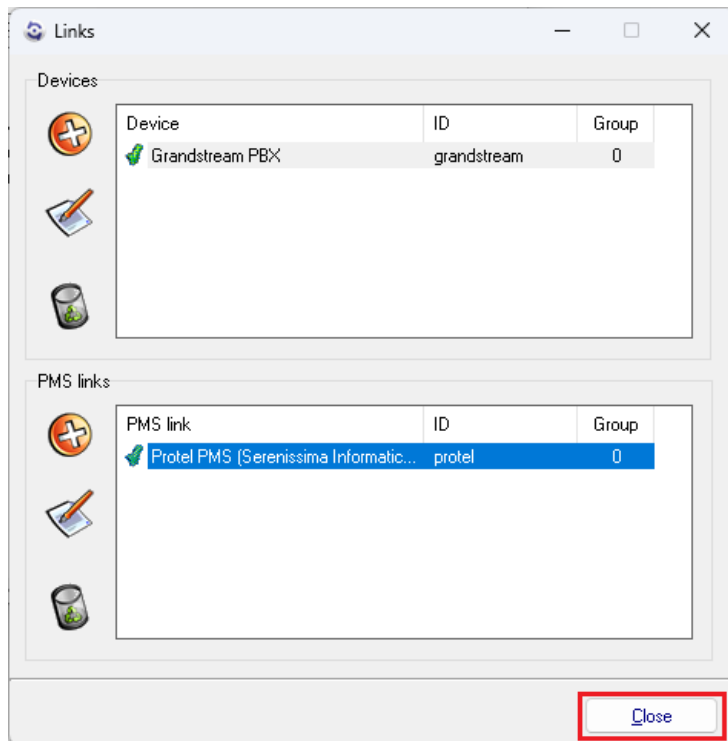
Pestaña: Advanced

- Configuración del protocolo utilizado para conectar con Protel. No se permiten cambios en esta sección.



Guardando la configuración

- Una vez que se haya realizado la configuración, presionar botón 'Apply' y luego 'Close' de la ventana de configuración de Links.
Si el servicio estaba ejecutándose, aparecerá la ventana 'Service run control' para indicar el motivo del reinicio ("Stop/Start") del servicio. Luego presionar 'Apply' y el servicio será reiniciado con la nueva configuración.



LOGS del dispositivo PMS

- Los logs son guardados en la siguiente carpeta: C:\charwin\utile\pmslink\link\protel\trace
 - Los archivos, en formato TXT, flow_protel_yyymmdd son guardados en esta carpeta. Los archivos pueden ser abiertos con la aplicación Bloc de Notas o similar.
 - El sistema guarda los últimos 30 días de información.

LOGS de comunicaciones de char pmslink

- Los logs son guardados en la siguiente carpeta: C:\charwin\utile\pmslink\trace\pmslink
 - Los archivos, en formato TXT, flow_pmslink_yyymmdd son guardados en esta carpeta. Los archivos pueden ser abiertos con la aplicación Bloc de Notas o similar.
 - El sistema guarda los últimos 30 días de información.